



samenwerkingsverband
plattelandsgemeenten

Krant van het Platteland
nummer 6 - oktober 2023

DE KRANT PLATTELAND

VAN HET

Oplossingen voor de grote uitdagingen:
Samen met het platteland!

In deze krant leest, hoort en ziet u hoe de
kracht van het platteland kan **bijdragen**



Nederland beschikt over een krachtig platteland. De gemeenschapszin, de handen uit de mouwen mentaliteit en het noaberschap – we helpen elkaar als dat nodig is en kunnen op elkaar rekenen – kenmerken de mensen op het platteland. Op veel fronten krijgen mensen op het platteland samen zaken voor elkaar: op het gebied van energietransitie of in stand houden van ontmoetingsruimten.

Het is dankzij deze kracht dat het platteland de afgelopen jaren het hoofd boven water wist te houden. En misschien zijn ze er in Den Haag ook wel aan gewend geraakt, dat we het hier zelf oplossen. Dat hebben we veel gedaan, maar er zit een grens aan wat we kunnen.

De misrekening die het Rijk wat ons betreft heeft gemaakt, is dat het alleen economische doelmatigheid als maatstaf neemt. Als een ziekenhuis onvoldoende rendeert, sluiten we de eerste hulp. Als een bus niet vol genoeg is, gooien we de buslijn eruit. Als je kijkt naar de grote getallen, lijken dat wijze beslissingen.

Maar zorg of openbaar vervoer gaat niet alleen over getallen of geld. Het gaat over Theo van 82, die niet meer zelfstandig naar het ziekenhuis kan. Het gaat over Stefan en Carolien, die naar de stad moeten verhuizen, omdat hun tienerkinderen veel te ver van de middelbare school wonen. En daardoor verdwijnt ook de winkel van Gert en de dorpskroeg van Petra. Want als Elke Regio Telt iets heeft aange-toond, is dat het vertrek van de ene voorziening leidt tot het verdwijnen van de andere. Een neerwaartse spiraal van verschraling. En dat

maakt het platteland steeds kwetsbaarder.

Het platteland is geen sluitpost. Het is een platteland van mensen, van families, van geschiedenis en van zorg voor elkaar. Het is een vitaal platteland dat we allemaal nodig hebben. Voor de uitdagingen waar we als samenleving voor staan, is een krachtig platteland onmisbaar. Voor wonen, voor de energietransitie en voor de voedselvoorziening hebben we het platteland keihard nodig.

Inwoners, ondernemers en gemeenten van het platteland willen daar, samen met de rest van Nederland, keihard aan werken. Maar dan wel graag samen met de Rijksoverheid. Alleen dan voorkomen we ook verdergaande polarisatie. Ga met het platteland in gesprek. De bestuurders van de P10 kunnen u hierbij helpen, want wij kennen de mensen, wij praten elke dag met ze, wij zien hun innovatieve oplossingen en we kennen hun zorgen.

In deze krant wordt ingegaan op de kracht van het platteland. Er worden mooie voorbeelden gedeeld van eigenkracht en samenwerking. Maar ... we snijden ook die onderwerpen aan waar we de inzet en samenwerking met de Rijksoverheid hard nodig hebben! Wij gaan er vanuit dat het nieuwe kabinet inzet op brede welvaart voor elke regio. Alleen met een bede inzet vanuit gelijkwaardigheid van het platteland, kan Nederland krachtig blijven!

Hartelijk groet,

Ellen Nauta
Voorzitter P10



Visie van 31 P10-gemeentes

In het kort: De maatschappelijke waarde van het platteland behouden en versterken. Een rechtvaardige verdeling van middelen en gelijke kansen voor iedereen in Nederland, waar je ook woont. Daarvoor staan wij als P10. Hét platteland bestaat niet, al zijn er wel veel overeenkomsten te vinden.

Het platteland volgens P10:

Prachtig - Mensen komen graag naar het platteland. Voor de rust, de ruimte en de manier van omgaan met elkaar; een korte glimlach of begroeting op straat. Voor de natuurgebieden die overlopen in idyllische dorpen en steden. De groene omgeving in combinatie met de onderlinge aandacht maakt mensen mentaal én fysiek gezonder.

Krachtig - Inwoners van plattelandsdorpen zijn initiatiefrijk, hebben slagkracht en organiserend vermogen. Met elkaar zetten zij de schouders

eronder. Zo zijn de dorpsbewoners in staat innovatieve projecten aan te pakken. Zoals in lokale energiecoöperaties, waarbij de opbrengsten van het opwekken van energie terugvloeien naar de buurtschappen. We lossen veel zelf op. Maar er zitten ook grenzen aan wat we kunnen. In onze Agenda Platteland staan de punten waarbij we rekenen op inspanningen van het Rijk.

Nodig - Het platteland biedt oplossingen voor opgaven, zoals de energietransitie en de woningtekorten. Tegelijkertijd koesteren wij de ruimte op het platteland. Daarom is het belangrijk dat we samen zorgvuldige, gebiedsgerichte oplossingen ontwikkelen voor de uitdagingen op het gebied van bijvoorbeeld stikstof, duurzaamheid en wonen.

Kwetsbaar - Tegelijkertijd neemt de vergrijzing toe en het aantal voorzieningen juist af. Buslijnen verdwijnen, de buurtsuper vertrekt, de gepensioneerde huisarts kan geen opvolger vinden en de afstand tot

de tweedelijnszorg groeit. Het verdwijnen van de ene voorziening leidt tot vertrek van de ander. Op naar een rechtvaardige en evenwichtige verdeling!

P10-gemeentes aan zet

De dialoog effent het pad - Als P10 kennen wij de inwoners van het platteland. We zitten elke dag met elkaar om tafel. Vanuit de overtuiging dat inwoners en gemeenten samen het tempo en de inhoud bepalen bij het oplossen van vraagstukken, zowel die van land als platteland. De respectvolle dialoog effent het pad naar een mooie toekomst voor platteland én stad.

Samen oplossen - De leden van de P10 kampen met vergelijkbare vraagstukken. Kennis van de ene gemeente kan bijzonder waardevol zijn voor de andere. De P10 verbindt de kennis van haar leden, zodat we vanuit een krachtige samenwerking kijken naar oplossingen op het gebied van bijvoorbeeld energiearmoede of gebiedsbeheer.

Onderzoek en onderbouwing: Elke Regio Telt en Leefbaarheid op het Platteland

De uitgangspunten van P10 worden onderbouwd door diverse onderzoeken. Zo onderzocht Wageningen University & Research (WUR) dit jaar de leefbaarheid op het Platteland en kwam tot de conclusie dat het verdwijnen van de ene voorziening leidt tot het verdwijnen van meer voorzieningen. De conclusies en aanbevelingen zijn te vinden in het rapport Leefbaarheid op het platteland: uiteenlopen van idylles en werkelijkheden. Ook de Raad van de Leefomgeving trekt in het rapport Elke Regio Telt de zorgwekkende conclusie dat verschillende regio's ongelijk worden behandeld en dat dit verstrekende en ongewenste gevolgen heeft.



Leefbare dorpen



© Coöperatie Steingood

Beringe bruist dankzij Steingood

Beringe is een actieve gemeenschap in de gemeente Peel en Maas. Binnen de coöperatie Steingood zijn zo'n 50 personen actief die bijdragen aan projecten zoals een buitensportcentrum, het behoud van de kerk, een dierenweide en woningbouw voor jongeren. De coöperatie Steingood is mede-initiatiefnemer van zonnepark de Schorf. Met het zonnepark krijgt de vitalisering van Beringe een extra impuls.

Wat maakt dorpen leefbaar?

Voorzieningen

Voor de leefbaarheid van de dorpen en kernen zijn voorzieningen van essentieel belang. Ze staan onder druk door onder meer krimp, vergrijzing en teruglopende gemeentefinanciën. Zonder voorzieningen verdwijnt de geest uit het dorp en slaan initiatieven dood.

Personeel

De inzet van arbeidsmigranten is in steeds meer sectoren noodzakelijk. Op het platteland gaat het om bijvoorbeeld de agrarische sector, zorg en techniek. Dit vraagt om aandacht voor de leefbaarheid en verantwoorde huisvesting.

Bereikbaarheid

Het openbaar vervoer wordt steeds verder afgebouwd. Dat treft de plattelanders extra hard. Zeker als het rekeningrijden straks wordt ingevoerd.

Voldoende woningen

Om de sociale structuur te behouden en versterken is een vitale en aantrekkelijke woonomgeving van groot belang. De woningvoorraad sluit nu onvoldoende aan bij de woonwensen van zowel de bevolking als eventuele nieuwkomers. Bij vernieuwing en kwaliteitsverbetering moet rekening gehouden worden met demografische en maatschappelijke ontwikkelingen als vergrijzing, langer thuiswonende ouderen en toename van het aantal huishoudens.

Beringe is een inspirerend voorbeeld voor alle dorpen, maar ook daar zit een grens aan wat deze mensen zelf kunnen oplossen. Als P10 willen we onderzoeken welke basisvoorzieningen specifiek nodig zijn om de zelfwerkzaamheid en leefbaarheid in een dorp te behouden.

Robert Leevers, wethouder gemeente Hollands Kroon



Leefbaar buitengebied



Markelose cooperatie voor duurzame landbouw

Twintig boeren in Markelo Noord maken vanuit hun coöperatie Duurzaam Initiatief Markelo (DIMN) plannen voor kringlooplandbouw en beter weidevogelbeheer. Daarnaast onderzoekt de coöperatie de mogelijkheden voor mono-mestvergisters en kleine windmolens.

Leefbaarheid in het buitengebied

Het buitengebied is prachtig: groen, rustgevend en een heerlijke plek om te wonen, werken en (actief) te ontspannen. Mede dankzij het beheer door onze boeren. Tegelijkertijd is de landbouw een sector die volop in de schijnwerpers staat en waar veel meningen over bestaan. Als P10 maken we ons hard voor leefbaarheid in het hele buitengebied en gelukkig zijn er volop initiatieven, zie ook Duurzaam Buitengebied. De PPLG (Provinciaal Programma Landelijk Gebied) en NPLG (Nationaal Programma Landelijk Gebied) bieden nu mogelijkheden om zorgvuldige afwegingen te maken in het belang van mens, natuur en klimaat. Er moet echt iets gebeuren en de urgentie is hoog!

Wat er nodig is voor een leefbaar buitengebied

- Toekomstperspectief voor boeren
- Kennis en ervaring uit de praktijk
- Zorgvuldige gebiedsgerichte aanpak, samen met de gebruikers van de gebieden
- Integrale aanpak met ruimte voor innovatie, het combineren van meerdere functies/diensten en vooral maatwerk.
- Adequaat reageren op klimaatverandering, zodat schade beperkt blijft en kansen benut worden.
- Gemeentelijke vrijheid op het gebied van ruimtelijke functiewijziging in het buitengebied.

Meer dan ooit is dit het moment om samen door te pakken! We kunnen de agrariërs niet langer met grote onzekerheid en zwabberend beleid opzadelen. Elke partij moet zijn rol pakken en als overheden staan we aan de lat om duidelijkheid te geven over de toekomst. Dan bouwen we aan vertrouwen en aan de toekomst.

Wilko Pelgrom, wethouder gemeente Bronckhorst



Duurzaam platteland



Grashoek gaat voor een beter leefklimaat

Coöperatie Duurzame Energie zet in op een vlotte en betaalbare energietransitie voor de bevolking, het verkrijgen van een beter en gezonder leefklimaat in Grashoek en de versterking van de leefbaarheid in en rondom Grashoek. De bestuurders hebben geen belangen in de agrarische sector: ze staan neutraal in de discussie rondom thema's als landbouw, natuur en klimaat.

Duurzaam platteland als oplossing

In Nederland hebben we te maken met meer regenval, extremere stormen en langere periodes van droogte en hitte. De klimaatverandering heeft grote invloed op het platteland, onze landbouw en de natuurgebieden. Tegelijkertijd dragen we met onze ruimte en initiatieven bij aan klimaatadaptatie, de energietransitie, het realiseren van kringlooplandbouw en nieuwe natuur. En er spelen discussies rondom stikstof en PFAS. Duurzaamheid is een hot item op het platteland! We waken ervoor dat de unieke landschappelijke kwaliteiten én de vitaliteit van de dorpen in deze 'strijd' verloren gaan.

Wat er nodig is voor een duurzaam platteland

- Betere positionering (lokale) energiecoöperaties, door beperkende regelgeving (zoals de Energiewet en Warmtewet) weg te nemen. We moeten voorkomen dat marktpartijen voorrang krijgen. Randvoorwaarde hierbij is de verzwaring van het energienetwerk en realisatie van voorzieningen voor de opslag van warmte en energie.
- Financieringsinstrument warmtetransitie voor verduurzaming particulier woningbezit op platteland en in lintbebouwingen.
- Oog voor de kracht van lokale gemeenschappen en ruimte voor krachtige agrarische bedrijven bij de aanpak van klimaatverandering en wateradaptatie (door rijk en provincie).

De vele lokale energiecoöperaties leveren een actieve bijdrage aan de energietransitie terwijl de landschappelijke impact beperkt blijft. De opbrengst van de energieproductie komt ten goede aan lokale gemeenschappen. Om dit te versterken, hebben deze energiecoöperaties ondersteuning nodig op het gebied van wet- en regelgeving én capaciteit in het elektriciteitsnetwerk.

Erik Nijssen, wethouder gemeente Peel en Maas



Sociaal platteland



Wijnjewoude winkelt weer thuis

Nadat de winkel in 2018 werd gesloten, namen inwoners initiatief om de buurtsuper nieuw leven in te blazen en dat lukte in 2021. Vanuit de opgerichte werkgroep werd het pand gekocht en opgeknapt. Er werden ondernemers gevonden, die helaas door persoonlijke omstandigheden vorig jaar zijn gestopt. Onder leiding van de interim-directeur is de buurtsuper, mét behoud van het personeel, toch opengebleven. Er wordt een nieuwe ondernemer gezocht.

Kleine gebaren en grote initiatieven

Onze sociale structuur is de bron van onze grootste kracht: zelfredzaamheid en organiserend vermogen. In die kracht zien we wel grenzen richting de toekomst. Wie zorgt straks voor wie als dorpsgenoten steeds ouder worden, van zorgbieder zorgvrager worden, en er steeds minder jongeren zijn? Door de grote afstanden is ambulante zorg relatief duur.

De zorg- en ondersteuningsvraag ligt in de meeste P10 gemeenten lager dan het landelijk gemiddelde van 20%. Er is veel inzet op preventie, vroegsignalering en het stimuleren van een gezonde levensstijl. Ook is bekend dat mensen met een lage economische status gemiddeld 8 jaar korter leven en maar liefst 15 jaar minder in goede gezondheid. Armoede en schulden zijn zorgen die vragen om een integrale aanpak en samenwerking van de verschillende overheden.

Voor een sociaal platteland is nodig:

1. Voldoende voorzieningen
2. Voldoende geschikte woningen
3. Bereikbare en betaalbare eerste- en tweedelijnszorg
4. Het halen van aanrijtijden van ambulances en bereikbaarheid van spoedeisende hulp
5. Een goede balans tussen toerisme en leefbaarheid

Eén sterk sociaal domein

Daarnaast vragen de wettelijke taken in het kader van het sociaal domein op het terrein van de WMO, de jeugdzorg en de participatiewet veel inzet. Dit geldt voor alle gemeenten. Op het platteland slaat de vergrijzing sterk toe. Het is nodig om als Rijk, gemeenten en maatschappelijke partners te investeren in één sterk sociaal domein. Daarin vragen drie opgaven de komende jaren de volle aandacht:

1. Het herstellen van bestaanszekerheid
2. Het vergroten van kanselijkheid
3. Het makkelijker maken van gezond leven

¹ Zie ook Trendrapport Leefbaar Platteland

Maatwerk platteland

Voor de P10 is het cruciaal dat in financiële en wettelijke regelingen ruimte is voor maatwerk voor gemeenten met relatief weinig inwoners en een groot oppervlakte. Door het uitgestrekte gebied en de lage bevolkingsdichtheid zijn de uitgaven groot: veel infrastructuur, veel riolering, veel landschapsonderhoud en hoge vervoerskosten voor zorgpersoneel. In P10-gemeenten staan de (digitale) bereikbaarheid en beschikbaarheid van voorzieningen onder druk.

Wat is er nodig:

- Niet het aantal hectares of het inwoneraantal, maar de kwaliteit en bereikbaarheid van voorzieningen in de regio staat voorop. Denk daarbij bijvoorbeeld aan de kilometerheffing, waarbij de impact op het platteland onevenredig groot is ten op zicht van steden.
- Een eerlijke verdeling van middelen gemeentefonds op basis van maatschappelijke effectiviteit.

Samenwerking

Bij P10 zit de kracht in het zelf en met elkaar regelen. Door kennisdeling en gezamenlijke projecten/pilots leren de P10-gemeenten van elkaar en van andere organisaties. Via lobbyactiviteiten zet de P10 het beleid rondom platteland op de agenda: de nationale overheid, maar ook om de provincies en de Europese Unie. Bij onze lobby gaat het niet alleen om halen, maar minstens zoveel om brengen.

Zowel in lobby als in kennisdeling werken wij samen met anderen, zoals VNG, diverse ministeries, provincies, G40, M50, K80, IPO, LTO, natuurorganisaties, UvW, Vereniging van Plattelandsgemeenten, Landelijke Vereniging van Kleine Kernen, Platform31, K6 (netwerk van de provincies met één of meer krimpregio's), Renaissance van het platteland, NBTC, NL connect, onderwijsinstellingen etc.

We houden scherp in de gaten of een onderwerp typisch P10 is of vooral van belang voor één of enkele gemeenten. Daarbij onderschrijven we de inzet van de VNG waar het gaat over de omvang van het gemeentefonds (voorkomen financieel ravijn 2026).

Voor de leefbaarheid zijn de voorzieningen hard nodig. Het wordt tijd dat het rijk hiernaar handelt en niet alleen kijkt of een voorziening economisch rendabel is, maar inzet op wat maatschappelijk noodzakelijk is. Ook de verdeling van het gemeentefonds dient daarop geënt te zijn. Alleen op die manier versterken we het platteland met de mens als uitgangspunt.

Daniël Joppe, wethouder gemeente Schouwen-Duiveland



In Europa

Europa speelt een belangrijke rol in het plattelandsbeleid. Bestuurders van de P10 zijn actief in Brussel en worden hierin gevoed door de leden van het netwerk. Daarnaast voert de P10 Europese projecten uit met Wageningen University Research. De komende vier jaar werken we samen aan het project Rural Diversity. Hiermee worden de kenmerken van het landelijk gebied specifiek in beeld gebracht, waardoor gericht beleid kan worden gemaakt wat beter aansluit.

Geef ruimte aan onze vitale gemeenschappen boordevol oplossingskracht!

Door de sociale verbinding en zelfredzaamheid die we op het platteland kennen, zijn ondernemers en inwoners in staat om lokale initiatieven van onschatbare waarde te ontplooiën en ontwikkelen. Er wordt verantwoordelijkheid genomen om problemen zélf op te lossen. De initiatieven lopen helaas - naar mate ze toenemen in grootte en impact- tegen obstakels en belemmeringen aan. Er is te veel oog voor het naleven van wetten en regels en te weinig voor het resultaat van deze initiatieven, bijvoorbeeld op het gebied van sociaal kapitaal. Dit maakt inwoners moedeloos en slaat initiatieven dood. Dat kan anders!

Participatie op het Europese platteland

In gesprek met inwoners. Samen beleid maken en doen wat nodig is. Participatie dus. Hoe doe je dat nou eigenlijk het beste op het platteland? Op een manier die werkt en sociale cohesie bevordert? In het Europese project Sherpa waaraan de P10 deelnam werd het in 40 projecten onderzocht. Binnenkort komen de resultaten beschikbaar.

Het is nodig (op alle bestuurlijke niveaus) om vanuit de samenleving te denken en dergelijke initiatieven te ondersteunen met flexibelere kaders. Alleen dan kunnen we de samenleving dienen en de oplossingskracht optimaal benutten.

Ellen Nauta, burgemeester gemeente Hof van Twente, voorzitter P10

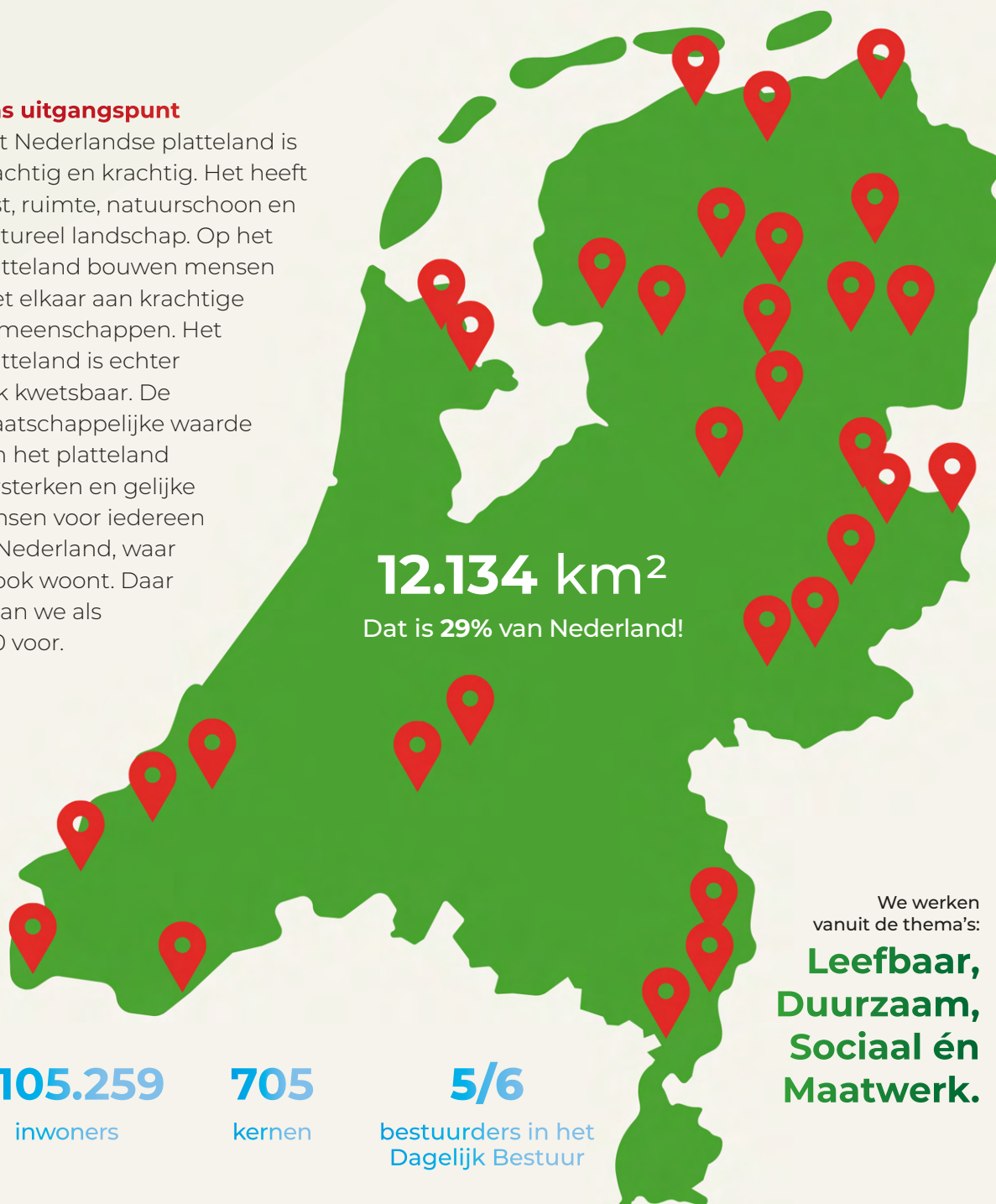




| Feiten en cijfers

Ons uitgangspunt

Het Nederlandse platteland is prachtig en krachtig. Het heeft rust, ruimte, natuurschoon en cultureel landschap. Op het platteland bouwen mensen met elkaar aan krachtige gemeenschappen. Het platteland is echter ook kwetsbaar. De maatschappelijke waarde van het platteland versterken en gelijke kansen voor iedereen in Nederland, waar je ook woont. Daar staan we als P10 voor.



31 grote plattelandsgemeenten

Berkelland, Schouwen-Duiveland, Opsterland, Westerveld, Borger-Odoorn, Hof van Twente, Hollands Kroon, Ooststellingwerf, Peel en Maas, Sluis, Hulst, Aa en Hunze, Bronckhorst, Medemblik, Goeree Overflakkee, Midden-Drenthe, Twenterand, De Fryske Marren, Het Hogeland, Horst aan de Maas, Westerkwartier, Altena, Dinkelland, Tubbergen, West Betuwe, Leudal, De Wolden, Noardeast-Fryslân, Westerkwartier, Veere, Dalfsen

Elke Regio telt:

Geef het platteland de ruimte!

Voor de P10 is het Rapport 'elke regio telt' een bevestiging van feiten waar wij al jarenlang tegen aan lopen. De rijksoverheid stelt economische doelmatigheid al decennia voorop. Ze investeert met name in gebieden die al sterk zijn, zoals de randstad. Dit heeft geleid tot verzwakking van de regio. De terugloop van voorzieningen is op ons platteland al jaren zichtbaar en voelbaar.

De noodzaak van het samen regie nemen

In het recente literatuuronderzoek naar leefbaarheid door de Wageningen University brachten onderzoekers in beeld hoe besluiten over voorzieningen op het platteland tot stand komen, en welke kennis daarbij wordt gebruikt. Heel vaak is de belangrijkste afweging of de kosten van een voorziening nog opwegen tegen de baten. Die afwegingen worden grotendeels door de aanbieder en buiten de politiek om gemaakt. De vervoerder beoordeelt bijvoorbeeld of een buslijn rendabel is. Maar de aanbieder kijkt niet naar de effecten in de hele keten, terwijl die de inwoners juist hard raken. Zo verdwijnt met de winkel ook een plek van dagelijkse ontmoeting, en kan de fysiotherapeut geen praktijken aanbieden als er geen dorps huis meer is. Het gevaar is dat inwoners de motivatie verliezen om zich, eventueel samen met de overheid, in te zetten voor een duurzame leefomgeving en samenleving. Het is belangrijk dat alle lagen van de overheid, van Rijk tot gemeenten, de regie gaan nemen. Samen met lokale bewoners, maatschappelijke instellingen en bedrijven moeten zij zich gaan inzetten voor de vitaliteit van dorpen en het landelijk gebied.

Paradigmashift van economische naar maatschappelijke effectiviteit

Wij zijn blij dat er in veel verkiezingsprogramma's aandacht is voor de regio. Dank daarvoor. Het komt er nu op aan om een echte paradigmashift te maken en uit te gaan van maatschappelijke effectiviteit. Het is nu aan Den Haag om te stoppen met het vergroten van de kansengelijkheid tussen de inwoners binnen en buiten de randstad. Dit is ingrijpend en betekent een radicaal andere werkwijze van kabinet én ministeries. Wij denken graag met u mee.

Het is nu of nooit

In de eerste reactie van het demissionaire kabinet op het rapport Elke Regio telt ziet het kabinet het als een belangrijke opdracht om ervoor te zorgen dat mensen ervaren dat de overheid er voor iedereen in Nederland is: een overheid die responsief, nabij en dienstbaar is. Wij hebben zowel bestuurlijk als ambtelijk aangeboden hierover mee te denken. Maar eerlijk gezegd voelen WIJ tot nu toe meer urgentie als de rijksoverheid. Het gevoel ontstaat dat de rijksoverheid het ziet als weer een rapport dat wel weer overwaait als een nieuwe crisis zich aandient. Wij zijn van mening dat er nu stappen gezet moeten worden opdat mensen zich weer gezien voelen, anders wordt de frustratie alleen maar groter. We

moeten voorkomen dat er weer enkele regio's extra aandacht krijgen of gekozen wordt voor een regiominister.

Wat ons betreft zijn de drie hoofdadvisieën uit Elke regio telt leidend:

- 1.** Herijk de reguliere beleids- en investeringslogica van het Rijk; Doe dus dat wat nodig is voor gebieden. Maak niet alleen sterker wat al sterk is.
- 2.** Investeer in langjarige programma's voor regionaal economische ontwikkeling. Hiermee wordt voorkomen dat gemeenten steeds weer moeten investeren in projectvoorstellen om in aanmerking te komen voor tijdelijke gelden. Hier gaat veel schaarse arbeidskracht aan op. Maar bovendien kunnen de armste gemeenten niet meedoen omdat zij geen cofinanciering beschikbaar hebben. Juist die gemeenten hebben het vaak het hardst nodig.
- 3.** Werk aan een vitale relatie tussen regio en Rijksoverheid. Nederland staat voor grote problemen, alleen samen kunnen we die aanpakken maar dan moet er wel sprake zijn van wederzijds respect en ruimte zijn voor innovatieve oplossingen en de kracht van de gemeenschap.

Visie voor de lange termijn met structurele middelen

Demissionair minister Hanke Bruins Slot vergeleek de rijksoverheid met een mammoettanker, die slechts zeer langzaam van koers verandert. Wij zullen echter blijven duwen maar vragen u als Kamerleden om u ook in te zetten op lange termijn visies en af te zien van incidentele middelen om de regio te versterken. Lange termijnvisies voor regio's, waarbij wordt gekeken naar

brede welvaart en niet alleen naar economisch rendement. Met langjarige projecten worden ad-hoc beleid en "brokstukjes aan financiering" vermeden. Het zal zorgen voor trotse en dynamische regio's.

In die lange termijnvisies spelen voorzieningen een belangrijke rol. Er zijn te veel voorzieningen verdwenen. Ook trots en gemeenschapszin verdwijnen hierdoor. Daarmee verdwijnt ook de spirit voor het samen oppakken van uitdagingen.

Onderzoek naar benodigde basisvoorzieningen om de dorpen leefbaar te houden

Als P10 willen we actie en pakken wij de handschoen op. Samen met experts en kennisinstututen laten we een onderzoek uitvoeren naar de voorzieningen die nodig zijn om de leefbaarheid in dorpen te waarborgen. Wij verwachten dat de resultaten eind dit jaar bekend zijn.

Ruimte voor oplossingen

Die lange termijnvisies zijn alleen efficiënt als het samen met de gebruikers van de gebieden plaatsvindt. De landbouw speelt hierin een belangrijke rol, zowel als voedselproducent als de belangrijkste en grootste Terrein Beherende Organisatie. Wij denken dat er veel winst te behalen is met ruimte voor innovatie, combineren van meerdere functies en diensten op de landbouwbedrijven en maatwerk. Geef ruimte aan lokale energie coöperaties, zodat zij samen met de gemeenschap kunnen bijdragen aan de energietransitie. Schaf beperkende regels af. De opbrengst van de energieproductie komt ten goede aan lokale gemeenschappen. Ze zorgen bovendien dat de landschappelijke ingreep beperkt blijft en er minder druk op het elektriciteitsnetwerk komt.

Kortom: geef het platteland de ruimte! Plattelanders weten heel goed wat nodig is om de leefbaarheid in hun dorp te verbeteren.

P10 in het nieuws



Rekeningrijden: gedifferentieerd tarief voor het platteland



EenVandaag strijkt neer in Nieuw Ballinge



Elke regio telt! opent de ogen van Haagse politiek

klik op een van de polaroids om direct naar het artikel te gaan.



Handreiking aan de provinciale formateurs

Rekeningrijden: gedifferentieerd tarief voor het platteland

Eén tarief voor rekeningrijden voor alle Nederlanders raakt de plattelandsbewoners fors harder. De kosten voor automobilisten op het platteland lopen hoger op, omdat een groot deel van de voorzieningen alleen per auto bereikbaar is. P10 pleit daarom begin juli voor een tariefsysteem waarbij rekening wordt gehouden met de omstandigheden op het platteland.

Het kabinet lijkt voorstander voor één tarief voor alle automobilisten. Dat blijkt uit een brief aan de Tweede Kamer van minister Harbers en staatssecretaris Van Rij. Het gaat dan om een tarief van 7 tot 8 cent per kilometer. De P10 roept het kabinet op om oog te hebben voor de gevolgen van rekeningrijden voor inwoners van plattelandsgebieden.

Blijvend investeren in het platteland

Vooraf door de combinatie met het verdwijnen van voorzieningen moeten mensen op het platteland steeds grotere afstanden afleggen voor bijvoorbeeld boodschappen, cultuur of gezondheidszorg. Robert Leever, wethouder van de gemeente Hollands Kroon en lid van het DB van P10: "Het is belangrijk te investeren in het openbaar vervoer op het platteland en in alternatieven zoals deelmobiliteit."



Plattelandsgemeenten vinden een tarief voor rekeningrijden onrechtvaardig: openbaar vervoer is er ook steeds minder

Eén tarief voor rekeningrijden voor alle Nederlanders is onrechtvaardig. Mensen die op het platteland wonen, zijn vaak afhankelijk van een auto en moeten steeds verder rijden omdat voorzieningen uit de dorpen verdwijnen. Bovendien is er steeds minder of helemaal geen openbaar vervoer op het platteland, stelt P10, het samenwerkingsverband van 31 plattelandsgemeenten.



Plattelandsgemeenten: 'Eén tarief voor rekeningrijden is onrechtvaardig voor mensen op het platteland'

Elke regio telt! opent de ogen van Haagse politiek

Het Rijk anders moet anders omgaan met de verschillen tussen regio's. De welvaarts kloof is 'principiëleel niet te rechtvaardigen'. Dat is één van de conclusies uit het rapport 'Elke Regio telt!', opgesteld door de Raad voor de leefomgeving en infrastructuur, de Raad voor het Openbaar Bestuur en de Raad voor Volksgezondheid & Samenleving.

Het platteland kampt met een 'neerwaartse spiraal aan voorzieningen'. "Bij de verdeling van geld wordt te weinig rekening gehouden met dunbevolkte gebieden", zegt premier Rutte op 27 maart in reactie op het rapport.

Rondetafelgesprek

De Tweede Kamerleden Stieneke van der Graaf (ChristenUnie), Roelien Kamminga (VVD) en Romke de Jong (D66) nemen het initiatief tot het houden van een rondetafelgesprek. Zij willen in gesprek met de opstellers van het advies. Om geluiden uit de samenleving te horen, spreken ze ook met inwoners van regio's. Ook spreken ze met bestuurders uit provincies en gemeenten. Ellen Nauta neemt namens P10 deel aan het rondetafelgesprek.

Breder kijken naar welvaart

In de berichtgeving over Elke Regio telt! gaat het vaak over 'Brede welvaart'. Wat verstaan we daaronder? Brede welvaart omvat alles wat mensen van waarde vinden. Naast materiële welvaart gaat het ook om zaken als gezondheid, onderwijs, milieu en leefomgeving, sociale cohesie, persoonlijke ontplooiing en (on)veiligheid. Als je die elementen meeneemt in je besluitvorming, maak je andere keuzes. Dan hou je bijvoorbeeld een buslijn in stand, ook al kan het niet uit.



terug naar
overzicht
<



EenVandaag strijkt neer in Nieuw Balinge

De BBB wint fors bij de Provinciale Staten Verkiezingen in maart. Actualiteitenprogramma Een Vandaag stelt zich de vraag, wat dit zegt over hoe het platteland kijkt naar Den Haag en vice versa. Drie korte reportages in Nieuw Balinge, een dorp in de P10-gemeente Midden-Drenthe, vertellen het verhaal over leefbaarheid, de teruggang van voorzieningen, het effect van stikstofdepositie op de natuur en de winst van de BBB.

Namens P10 reageert Ellen Nauta in de uitzending als studiegast op de reportages. Ze roemt de grote kracht in Nieuw Balinge en elders op het platteland om dingen zelf voor elkaar te krijgen. Maar daar zit een keerzijde aan. "Ze zijn er in Den Haag aan gewend geraakt, dat we het hier zelf wel oplossen. Dat hebben we ook wel veel gedaan, maar er zit ook een grens aan wat we kunnen." Nauta roept Den Haag op structureel te investeren in het platteland.

Kijk de uitzending [hier](#) terug.


terug naar
overzicht
<



Handreiking aan de provinciale formateurs

In de aanloop naar de formatie van de nieuwe Provinciale besturen slaan de K80 en de P10 de handen ineen. We sturen een gezamenlijke brief naar de formateurs in elke provincie. 'Als nieuw gekozen provinciale bestuurders heeft u een ferme klus te doen. Samen met andere bestuurders en ambtenaren staat u voor het oplossen van grote opgaven op het gebied van energietransitie, klimaatadaptie, de woningmarkt, economische ontwikkeling, toerisme en de zorg.'

In de brief bieden we onze hulp aan als verbinders tussen de provinciale bestuurders en de inwoners van de regio. 'Wij zijn ervan overtuigd dat wij samen met jullie verder kunnen komen: vanuit nabijheid en verbinding werken aan een duurzaam Nederland met vitale steden, vitale kernen en een vitaal platteland samen met onze inwoners, ondernemers en maatschappelijke partners.'



terug naar
overzicht
<



Henk Aalderink-prijs 2023: Fotowedstrijd Gezicht van een leefbaar platteland

De leefbaarheid van het platteland is een veelbesproken onderwerp. Maar wat bedoelen we daar eigenlijk mee? Rondom die vraag draait editie 2023 van de Henk Aalderink-prijs. De beste fotograaf wint de bijzondere Henk Aalderink-prijs en € 2.000. De tien beste foto's worden ook geëxposeerd tijdens de Wintersessie van 6 december.

De fotowedstrijd is in het leven geroepen voor de dorpsbewoners, vrijwilligersorganisaties en samenwerkingspartners van de 31 plattelandsgemeenten waar de P10 actief is. De fotografiewedstrijd loopt tot en met zondag 15 oktober 2023 en iedereen kan meedoen.

Meedoen

Inzendingen, voorzien van de naam van de fotograaf, de locatie van de foto én een korte toelichting moeten vóór zondag 15 oktober 2023 binnen zijn via info@p-10.nl. Extra beelden, uitleg en video's zijn welkom. Een professionele jury beoordeelt de foto's. Deze jury bestaat uit vakfotograaf Ivo Hutten, programmaleider 'Elke regio telt' bij het Ministerie van BZK Saskia Franssen en Strategisch adviseur P10 en juryvoorzitter Lydia van Santen. In november zullen zij de winnaar van de beste plattelandsfoto bekendmaken.



Kansmakers zijn foto's met als uitstraling:

- Trots en saamhorigheid
- Landbouwinnovatie
- Ruimte, dynamiek en beweging

Henk Aalderink

Henk Aalderink, tien jaar lang burgemeester van de gemeente Bronckhorst en in 2014 door Binnenlands Bestuur verkozen tot Bestuurder van het Jaar, richtte in 2008 de P10 op. Hij heeft het platteland zowel in Nederland als Brussel op de kaart gezet. Zijn motto: "Als platteland zijn we niet zielig, maar juist bijzonder krachtig" is nog steeds het uitgangspunt van de P10. De Henk Aalderink-prijs wordt jaarlijks uitgereikt om, ook na het overlijden van Henk in 2015, de kracht van het platteland aan de rest van Nederland te laten zien.



WINTERSESSIE

Zet u 'm in de agenda?



De P10 organiseert op **6 december 2023** de Wintersessie. Met een divers programma en op een mooie locatie, belooft het een prachtige dag te worden! Houdt u deze datum ook vrij?

Houdt u deze datum ook vrij?



www.p-10.nl

Colofon

Krant van het Platteland is een digitale uitgave van P10

Jaargang 3 - nummer 6 - oktober 2023

Copyright © 2023 P10

Redactie: Tom Schooltink, Eva Klein Brinke, Lydia van Santen, Simone La Brijn, Renée Kleywegt en Romaissae Taouil

Vormgeving en lay-out: Buro Open

Niets uit deze uitgave mag worden verveelvoudigd en/of openbaar worden gemaakt door middel van druk, fotokopie, geluidsband, elektronisch of op welke wijze dan ook, zonder schriftelijke toestemming van de uitgever.